

ระบบการพัฒนาการดำเนินงานสังคมสงเคราะห์ด้านการศึกษสำหรับเด็กและเยาวชน:

กรณีศึกษาวัดตาลเจ็ดข่อ ตำบลตลาดกรวด อำเภอเมือง จังหวัดอ่างทอง

An Educational Social Work System for Disadvantaged Children:

A Case of Wat Taljedcho Mueng Angthong Province

พระครูพิบูลพัฒน์พิมล (วิบูลย์)

Phrakruephiboolphatthanaphimol (Wibool)

พระวิเทศพรหมคุณ

Phrawithesphromkhun

ครุศาสตรมหาบัณฑิต พุทธบริหารการศึกษา มหาวิทยาลัยมหาจุฬาลงกรณราชวิทยาลัย

Master of Education Buddhist Educational Administration

Mahachulalongkornrajavidyalaya University

Email : napadon@gmail.com

วันที่รับบทความ (Received) : 5 ธันวาคม 2566

วันที่แก้ไขบทความ (Revised) : 28 ธันวาคม 2566

วันที่ตอบรับบทความ (Accepted) : 28 ธันวาคม 2566

บทคัดย่อ

การวิจัยครั้งนี้ มีวัตถุประสงค์คือ 1) เพื่อศึกษาองค์ความรู้เกี่ยวกับระบบการพัฒนาการดำเนินงานสังคมสงเคราะห์ด้านการศึกษสำหรับเด็กและเยาวชน: กรณีศึกษาวัดตาลเจ็ดข่อ ตำบลตลาดกรวด อำเภอเมือง จังหวัดอ่างทอง 2) เพื่อประเมินสภาพปัญหาและความต้องการระบบการพัฒนาการดำเนินงานสังคมสงเคราะห์ด้านการศึกษสำหรับเด็กและเยาวชน: 3) เพื่อพัฒนาระบบการดำเนินงานสังคมสงเคราะห์ด้านการศึกษสำหรับเด็กและเยาวชน: 4) เพื่อประเมินและรับรองระบบการพัฒนาสังคมสงเคราะห์ด้านการศึกษสำหรับเด็กและเยาวชน :

การวิจัยนี้ใช้แบบพัฒนา กล่าวคือ การสำรวจ และการสัมภาษณ์ เครื่องที่ใช้ ได้แก่ แบบสัมภาษณ์ผู้ให้ข้อมูลสำคัญ จำนวน 10 รูป/คน ด้วยการเลือกแบบเจาะจง และแบบสอบถาม ผู้ตอบแบบสอบถาม คือ เด็กและเยาวชนผู้ด้อยโอกาสด้านการศึกษา จำนวน 108 คน ซึ่งผู้วิจัยใช้วิธีหากลุ่มตัวอย่างโดยการเปิดตารางของ Krejci, R. V. & Morgan, D. W.

ผลการวิจัย

1) ค้นพบการศึกษารูปร่างตามปัจจัยส่วนบุคคล อายุ พบว่า ผู้ตอบแบบสอบถามส่วนใหญ่ มีอายุ 11-15 ปี จำนวน 74 คน คิดเป็นร้อยละ 68.52 รองลงมาคืออายุ 16-20 ปี จำนวน 34 คน คิดเป็นร้อยละ 31.48 พบว่า ผู้ตอบแบบสอบถามส่วนใหญ่ เพศหญิง จำนวน 74 คน คิดเป็นร้อยละ 68.52 รองลงมา

เพศชาย จำนวน 44 คน คิดเป็นร้อยละ 31.48 สถานภาพทางครอบครัว พบว่า ผู้ตอบแบบสอบถามส่วนใหญ่ มีบิดามารดาอยู่ครบ จำนวน 53 คน คิดเป็นร้อยละ 49.07, ส่วนน้อยที่สุดคือ อยู่เฉพาะมารดา จำนวน 10 คน คิดเป็นร้อยละ 9.06 ระดับชั้นที่กำลังศึกษา พบว่า ผู้ตอบแบบสอบถามส่วนใหญ่ มัธยมศึกษาตอนต้น จำนวน 68 คน คิดเป็นร้อยละ 62.96 รองลงมา มัธยมศึกษาตอนปลาย จำนวน 40 คน คิดเป็นร้อยละ 37.04

2) ค้นพบการประเมินสภาพปัญหาและความต้องการ พบว่า โดยภาพรวม อยู่ในระดับมาก ($\bar{x} = 4.21$, S.D. = 0.189) และด้านที่มีความคิดเห็นน้อยที่สุดคือ ด้านการสร้างบรรยากาศในกิจกรรมสังคมสงเคราะห์ ($\bar{x} = 4.16$, S.D. = 0.426)

3) ค้นพบการพัฒนากระบวนการดำเนินงาน (1) การเตรียมการสังคมสงเคราะห์ โดยภาพรวม อยู่ในระดับมาก ($\bar{x} = 4.20$, S.D. = 0.427) (2) การดำเนินการของกิจกรรมสังคมสงเคราะห์โดยภาพรวม อยู่ในระดับมาก ($\bar{x} = 4.26$, S.D. = 0.366) (3) การใช้สื่อ/อุปกรณ์เพื่อสังคมสงเคราะห์ โดยภาพรวม อยู่ในระดับมาก ($\bar{x} = 4.21$, S.D. = 0.365) (4) การสร้างบรรยากาศในกิจกรรมสังคมสงเคราะห์ โดยภาพรวม อยู่ในระดับมาก ($\bar{x} = 4.16$, S.D. = 0.426) และ (5) การวัดผลและการประเมินผลกิจกรรมสังคมสงเคราะห์ โดยภาพรวม อยู่ในระดับมาก ($\bar{x} = 4.22$, S.D. = 0.392)

4) ค้นพบการประเมินและรับรองระบบการพัฒนาสังคมสงเคราะห์ รับรองโดยคณะกรรมการผู้ทรงคุณวุฒิ การสอบ Focus Group Discussion จำนวน 12 รูป/คน เมื่อวันที่ 31 มีนาคม 2566 ณ วัดตาลเจ็ดช่อ อำเภอเมือง จังหวัดอ่างทอง

คำสำคัญ: องค์ความรู้, สังคมสงเคราะห์ด้านการศึกษา, การศึกษาสำหรับเด็กและเยาวชน

ABSTRACT

The objectives of this research were four-fold, 1) to study acknowledgement an educational social work system for disadvantaged children. 2) To evaluate problem and wanted an educational social work system for disadvantaged children. 3) To develop social welfare system for an educational social work system for disadvantaged children. 4) To evaluate and guarantee an educational social work system for disadvantaged children.

This was a Research and Development research using Survey Research and by Interview Research. The tools used for research mean Interview for key performance 10 persons by Purposive Sampling and Questionnaire answer by disadvantaged children as 108 persons. Then researcher choose by using Krejci, R. V. & Morgan, D. W. table.

Major founding;

1) On the acknowledgement from individual person found that, **age** found that, all the most 11–15-year number 74 persons, then calculate as 68.52, later age 16-20 year then calculate as 31.48. **Sex** found that, all the most were girls' number 74 persons, then calculate as 68.52, later age boys 44 then calculate as 31.48. **Family status**, it was found that, all the most have

been both parents 53 persons then calculate as 49.07, then lowest mother only 10 persons, then calculate as 9.06. Education level found that, all the most they were junior secondary students' number 68 persons, then calculate as 62.96, later high school students' number 74 persons, number 40 persons, then calculate as 37.04.

2) On evaluation of problem and needs, it was found that by all average more level as ($\bar{x} = 4.21$, S.D. = 0.189), then lowest mean part for social work creation as ($\bar{x} = 4.16$, S.D. = 0.426).

3) On development social welfare system (1) part for social work preparing by all average more level as ($\bar{x} = 4.20$, S.D. = 0.427). (2) Part for social work doing by all average more level as ($\bar{x} = 4.26$, S.D. = 0.366). (3) Part for media / social work appliance by all average more level as ($\bar{x} = 4.21$, S.D. = 0.365). (4) Part for social work activity creation by all average more level as ($\bar{x} = 4.16$, S.D. = 0.426). (5) Part for social work evaluation by all average more level as ($\bar{x} = 4.22$, S.D. = 0.392).

4) On evaluation and assurance of educational social work system from expertise Focus Group Discussion as number 12 persons on Friday 31 March 2023 at Wat Taljedcho Mueng Angthong Province.

Keywords: the acknowledgement, educational social work system, Children

1. บทนำ

จากความเป็นมาของปัญหาหลายสาเหตุ เช่น ปัญหาครอบครัว สุขภาพอนามัย สังคม เศรษฐกิจ การเมือง และอื่นๆ ซึ่งเป็นสาเหตุของปัญหาผูกพันกันแบบลูกโซ่ ดังกล่าวมา ผู้วิจัยมีความสนใจที่จะศึกษาแนวคิด หลักเกณฑ์ เกี่ยวกับระบบการพัฒนาการดำเนินงานสังคมสงเคราะห์ด้านการศึกษาสำหรับเด็กและเยาวชน: กรณีศึกษาวัดตาลเจ็ดช่อ ตำบลตลาดกรวด อำเภอเมือง จังหวัดอ่างทอง รวมถึงการศึกษาปัญหาของการดำเนินชีวิตของเด็กและเยาวชนในสังคมที่ยั่งยืนอันเป็นที่พึงประสงค์ต่อไป

2. วัตถุประสงค์ของการวิจัย

2.1 เพื่อศึกษาองค์ความรู้เกี่ยวกับระบบการพัฒนาการดำเนินงานสังคมสงเคราะห์ด้านการศึกษาสำหรับเด็กและเยาวชน: กรณีศึกษาวัดตาลเจ็ดช่อ ตำบลตลาดกรวด อำเภอเมือง จังหวัดอ่างทอง

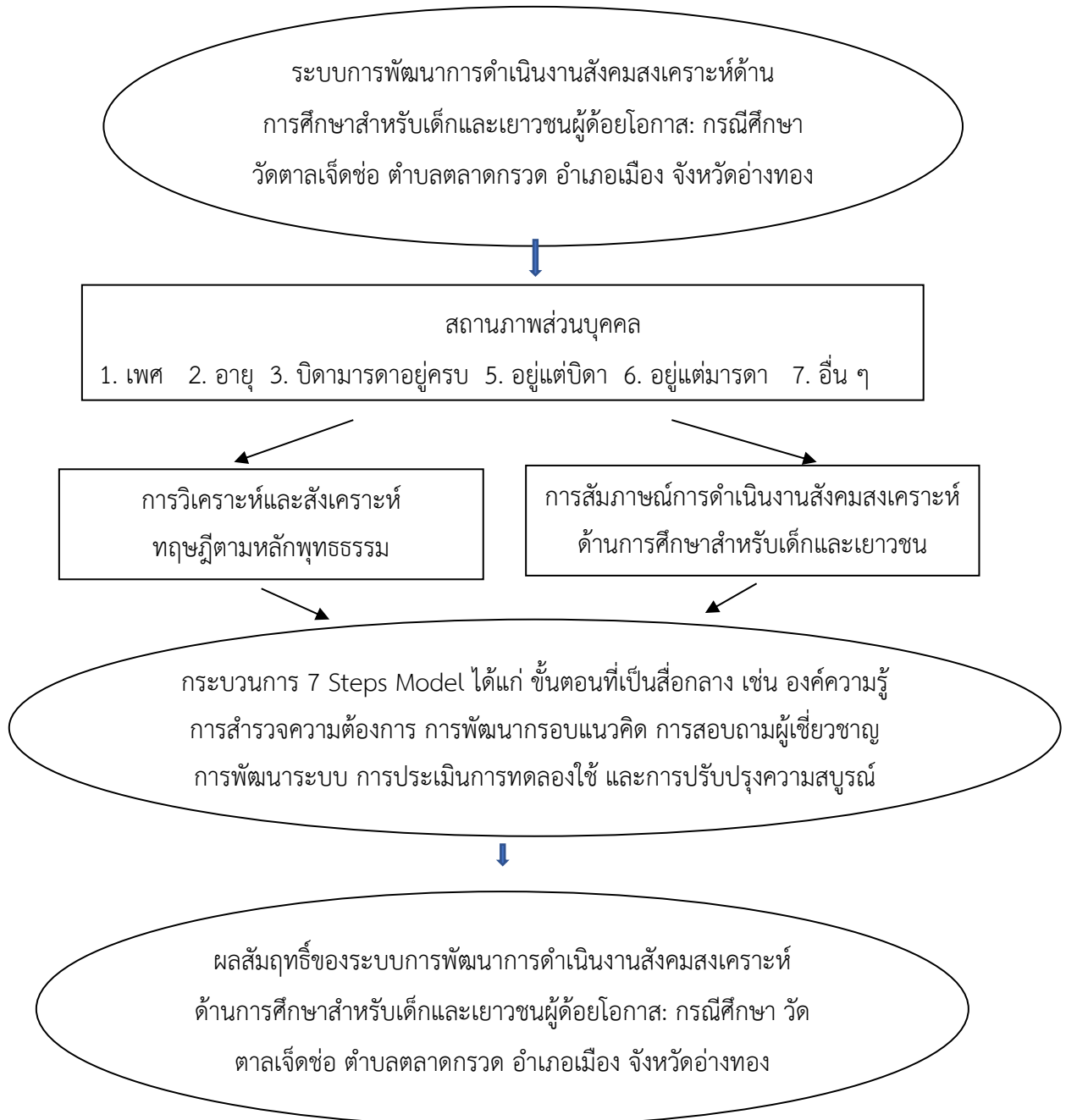
2.2 เพื่อประเมินสภาพปัญหาและความต้องการระบบการพัฒนาการดำเนินงานสังคมสงเคราะห์ด้านการศึกษาสำหรับเด็กและเยาวชน: กรณีศึกษาวัดตาลเจ็ดช่อ ตำบลตลาดกรวด อำเภอเมือง จังหวัดอ่างทอง

2.3 เพื่อพัฒนาระบบการดำเนินงานสังคมสงเคราะห์ด้านการศึกษาสำหรับเด็กและเยาวชน: กรณีศึกษาวัดตาลเจ็ดช่อ ตำบลตลาดกรวด อำเภอเมือง จังหวัดอ่างทอง

2.4 เพื่อประเมินและรับรองระบบการพัฒนาสังคมสงเคราะห์ด้านการศึกษาสำหรับเด็กและเยาวชน :
กรณีศึกษาวัดตาลเจ็ดช่อ ตำบลตลาดกรวด อำเภอเมือง จังหวัดอ่างทอง

3. กรอบแนวคิดในการวิจัย

การวิจัยเรื่องนี้ ผู้วิจัยได้นำมากำหนดกรอบแนวคิด (Conceptual Framework) ในการวิจัย ดังนี้



4. วิธีการดำเนินการวิจัย

การวิจัยครั้งนี้ ใช้รูปแบบการวิจัยแบบพัฒนา (Research and Development= R&D) กล่าวคือ การสำรวจ (Survey Research) และการพรรณนา (Descriptive Research) และการวิสัมภาษณ์ (Interview Research) ประกอบกับการดำเนินการวิจัย

4.1 ประชากรและกลุ่มตัวอย่าง ผู้วิจัยได้กำหนดขอบเขตด้านประชากรและกลุ่มตัวอย่าง ตามขั้นตอนการวิจัยดังนี้

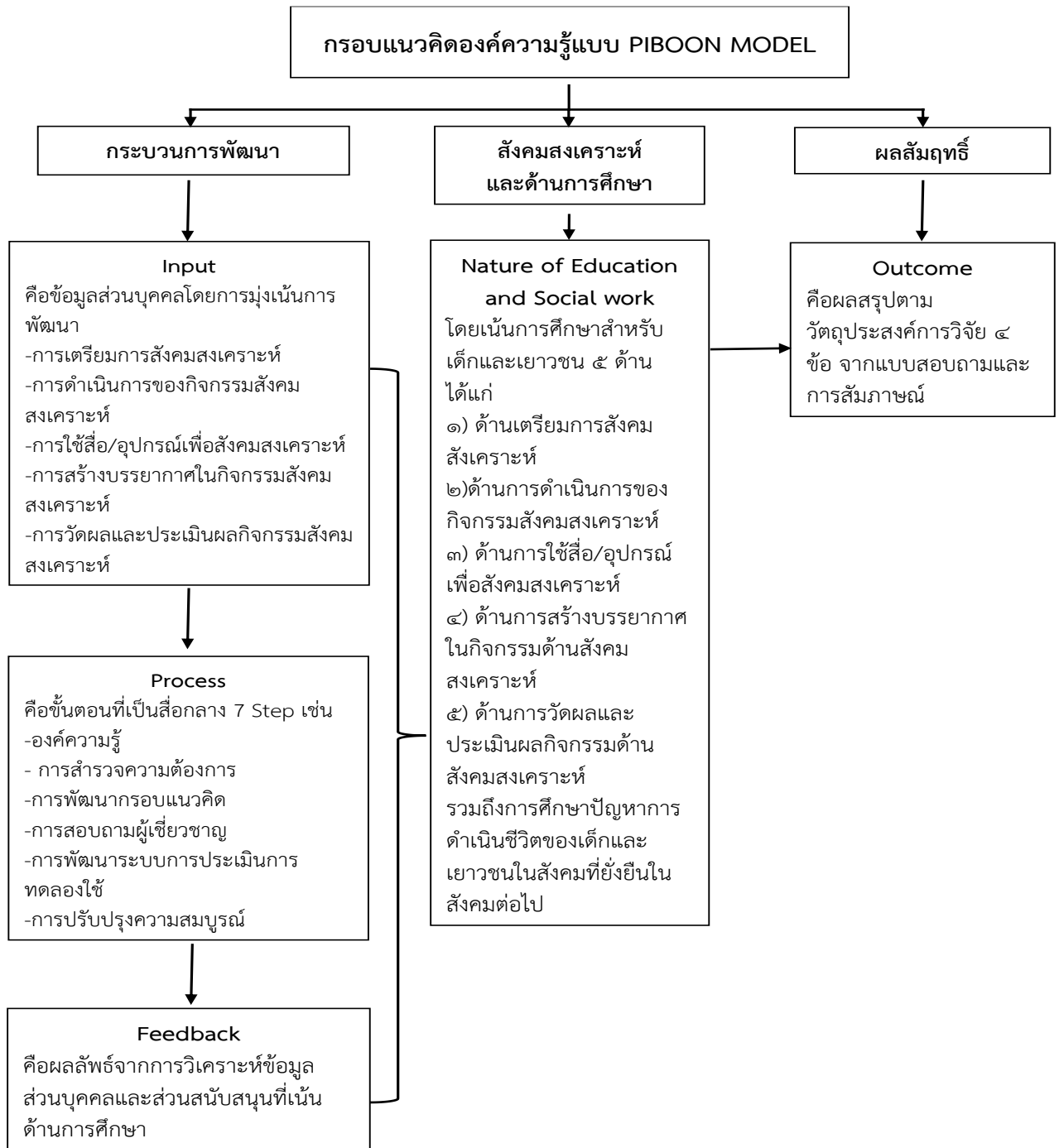
4.1.1 กลุ่มประชากร ได้แก่ เด็กและเยาวชนผู้ด้อยโอกาส วัดตาลเจ็ดช่อ ตำบลตลาดกรวด อำเภอเมือง จังหวัดอ่างทอง จำนวน 150 คน ผู้ให้ข้อมูลสำคัญที่เป็นผู้มีส่วนเกี่ยวข้องในการสัมภาษณ์ (Interview) ด้วยการเลือกเจาะจง (Purposive Selection) คือ เด็กและเยาวชนผู้ด้อยโอกาส ที่ได้รับการอุปการะสงเคราะห์ในบริเวณวัดตาลเจ็ดช่อ อำเภอเมือง จังหวัดอ่างทอง และเจ้าคณะผู้ปกครอง ผู้ปกครอง และประชาชนชาวบ้าน โดยการเลือกการสัมภาษณ์เชิงลึก (In-depth Interview) จำนวน 10 รูป/คน

4.1.2 กลุ่มตัวอย่าง ได้แก่ ผู้ตอบแบบสอบถาม คือ เด็กและเยาวชนผู้ด้อยโอกาส จำนวน 108 คน ซึ่งผู้วิจัยใช้ทฤษฎีวิถีหาขนาดของกลุ่มตัวอย่างโดยการเปิดตารางของ Krejcie, R. V. & Morgan, D. W. ได้กลุ่มตัวอย่าง จำนวน 108 คน ดังแสดงในตารางที่ 1 และผู้ให้ข้อมูลสำคัญใช้ในการศึกษาวิจัยครั้งนี้ ได้แก่ การสัมภาษณ์เชิงลึก (In-depth Interview) เจ้าคณะผู้ปกครอง ผู้บริหารโรงเรียน ผู้ปกครอง และประชาชนชาวบ้าน ในจังหวัดอ่างทอง ซึ่งใช้วิธีการแบบเจาะจงผู้ที่จะทำการสัมภาษณ์ จำนวน 10 รูป/คน ดังตารางแสดงประชากรและกลุ่มตัวอย่าง

เด็กและเยาวชนผู้ด้อยโอกาส	จำนวนประชากร	จำนวนกลุ่มตัวอย่าง	ผู้ให้ข้อมูลสำคัญ
	150	108	10
รวมกลุ่มตัวอย่างและผู้ให้ข้อมูลสำคัญ	118		

5. องค์ความรู้ที่ได้จากการวิจัย

การวิจัย เรื่อง ระบบการพัฒนากิจการดำเนินงานสังคมสงเคราะห์ด้านการศึกษาสำหรับเด็กและเยาวชน : กรณีศึกษาวัดตาลเจ็ดช่อ ตำบลตลาดกรวด อำเภอเมือง จังหวัดอ่างทอง เมื่อดำเนินการตามประเด็นปัญหาวัตถุประสงค์ การวิเคราะห์ตามแนวคิดทฤษฎี สรุปเป็นผังองค์ความรู้ที่ได้จากการวิจัยตาม Mapping ของ Pibun Model ได้ดังนี้



นิยามตามกรอบแนวคิดองค์ความรู้แบบ PIBUN MODEL

- P = Population** หมายถึง เด็กและเยาวชนผู้ด้อยโอกาสโดยการสงเคราะห์ด้านการศึกษา
- I = Integration** หมายถึง การบูรณาการสงเคราะห์ด้านการศึกษาและปัจจัย 4
- B = Buddhism** หมายถึง การอบรมขัดเกลาด้วยหลักพุทธธรรมแก่เด็กและเยาวชนผู้ด้อยโอกาส
- U = Understand** หมายถึง การสร้างความเข้าใจบทบาทหน้าที่ตามหลักพุทธธรรมแก่เด็กและเยาวชนผู้ด้อยโอกาส
- N = Noble** หมายถึง การส่งเสริมด้วยเกียรติและคุณธรรมแก่เด็กและเยาวชนผู้ด้อยโอกาส

MODEL หมายถึง 7 Steps Model ได้แก่ ขั้นตอนที่เป็นสื่อกลางที่ดำเนินการ เช่น องค์กรความรู้ การสำรวจความต้องการ การพัฒนากรอบแนวคิด การสอบถามผู้เชี่ยวชาญ การพัฒนาระบบ การประเมินการทดลองการใช้ และการปรับปรุงความสมบูรณ์

6. สรุปผลการวิจัย

6.1 สรุปผลการวิเคราะห์ข้อมูลทั่วไปของผู้ตอบแบบสอบถาม ที่ประกอบด้วย อายุ เพศ สถานภาพทางครอบครัว และ ระดับชั้นที่กำลังศึกษา โดยหาค่าความถี่และ ค่าร้อยละ สรุปได้ดังนี้

อายุ พบว่า ผู้ตอบแบบสอบถามส่วนใหญ่ มีอายุ 11-15 ปี จำนวน 74 คน คิดเป็นร้อยละ 68.52 รองลงมา มีอายุ 16-20 ปี จำนวน 34 คน คิดเป็นร้อยละ 31.48

เพศ พบว่า ผู้ตอบแบบสอบถามส่วนใหญ่ เพศหญิง จำนวน 74 คน คิดเป็นร้อยละ 68.52 รองลงมา เพศชาย จำนวน 44 คน คิดเป็นร้อยละ 31.48

สถานภาพทางครอบครัว พบว่า ผู้ตอบแบบสอบถามส่วนใหญ่ มีบิดามารดาอยู่ครบ จำนวน 53 คน คิดเป็นร้อยละ 49.07 รองลงมา อยู่เฉพะบิดา จำนวน 32 คน คิดเป็นร้อยละ 29.63 รองลงมา บิดาหรือมารดาเสียชีวิต จำนวน 13 คน คิดเป็นร้อยละ 12.04 ส่วนน้อยที่สุดคือ อยู่เฉพะมารดา จำนวน 10 คน คิดเป็นร้อยละ 9.06

ระดับชั้นที่กำลังศึกษา พบว่า ผู้ตอบแบบสอบถามส่วนใหญ่ มัธยมศึกษาตอนต้น จำนวน 68 คน คิดเป็นร้อยละ 62.96 รองลงมา มัธยมศึกษาตอนปลาย จำนวน 40 คน คิดเป็นร้อยละ 37.04

6.2 ผู้ตอบแบบสอบถามส่วนใหญ่มีความคิดเห็นเกี่ยวกับระบบการพัฒนาการดำเนินงานสังคมสงเคราะห์ด้านการศึกษาระดับมัธยมศึกษาสำหรับเด็กและเยาวชน: กรณีศึกษา วัดตาลเจ็ดข่อ ตำบลตลาดกรวด อำเภอเมืองจังหวัดอ่างทอง โดยภาพรวม อยู่ในระดับมาก ($\bar{x} = 4.21$, S.D. = 0.189) และด้านที่มีความคิดเห็นน้อยที่สุดคือ 4. ด้านการสร้างบรรยากาศในกิจกรรมสังคมสงเคราะห์ ($\bar{x} = 4.16$, S.D. = 0.426)

6.3 ระบบการดำเนินงานสังคมสงเคราะห์ด้านการศึกษาระดับมัธยมศึกษาสำหรับเด็กและเยาวชน: มีผลสรุปได้ว่า

1. ด้านการเตรียมการสังคมสงเคราะห์ โดยภาพรวม อยู่ในระดับมาก ($\bar{x} = 4.20$, S.D. = 0.427) และข้อที่มีความคิดเห็นน้อยที่สุดคือ 3. จัดแบ่งงานปกครองเหมาะสมกับหน้าที่ในแต่ละวัน ($\bar{x} = 4.17$, S.D. = 0.881), 2. ด้านการดำเนินการของกิจกรรมสังคมสงเคราะห์โดยภาพรวม อยู่ในระดับมาก ($\bar{x} = 4.26$, S.D. = 0.366) เมื่อพิจารณาเป็นรายข้อ โดยเรียงลำดับจากมากไปหาน้อย พบว่า ข้อที่มีค่าเฉลี่ยมากที่สุด คือ 5. มีการให้คำปรึกษาและช่วยแก้ปัญหาเมื่อประสบปัญหาในการศึกษา ($\bar{x} = 4.37$, S.D. = 0.792) และข้อที่มีความคิดเห็นน้อยที่สุดคือ 2. มีการจัดกิจกรรมตามความรับผิดชอบคุณสมบัติอย่างดี ($\bar{x} = 4.19$, S.D. = 0.908), 3. ด้านการใช้สื่อ/อุปกรณ์เพื่อสังคมสงเคราะห์ โดยภาพรวม อยู่ในระดับมาก ($\bar{x} = 4.21$, S.D. = 0.365) เมื่อพิจารณาเป็นรายข้อ โดยเรียงลำดับจากมากไปหาน้อย พบว่า ข้อที่มีค่าเฉลี่ยมากที่สุด คือ 3. มีการประชุมร่วมกันเพื่อหาวิธีแก้ไขข้อบกพร่องหรือปัญหาที่เกิดขึ้นในด้านการศาสนศึกษา ($\bar{x} = 4.33$, S.D. = 0.875) และข้อที่มีความคิดเห็นน้อยที่สุดคือ 1. เปิดโอกาสให้ชุมชนเข้าร่วมงานต่อการศึกษาสังคมสงเคราะห์ ($\bar{x} = 4.06$,

S.D. = 1.007), 4. ด้านการสร้างบรรยากาศในกิจกรรมสังคมสงเคราะห์ โดยภาพรวม อยู่ในระดับมาก ($\bar{x} = 4.16$, S.D. = 0.426) เมื่อพิจารณาเป็นรายข้อ โดยเรียงลำดับจากมากไปหาน้อย พบว่า ข้อที่มีค่าเฉลี่ยมากที่สุด คือ 5. ไม่มีพฤติกรรมซ้ำเติมผู้ร่วมงานเมื่อเกิดปัญหาในการปฏิบัติตามหน้าที่ในกิจกรรมสังคมสงเคราะห์ ($\bar{x} = 4.33$, S.D. = 0.865) และข้อที่มีความคิดเห็นน้อยที่สุดคือ 1. มีการประชุมมอบนโยบายตรงกับงานด้านการสร้างบรรยากาศ ($\bar{x} = 4.08$, S.D. = 0.978), 5. ด้านการวัดผลและการประเมินผลกิจกรรมสังคมสงเคราะห์ โดยภาพรวม อยู่ในระดับมาก ($\bar{x} = 4.22$, S.D. = 0.392) เมื่อพิจารณาเป็นรายข้อ โดยเรียงลำดับจากมากไปหาน้อย พบว่า ข้อที่มีค่าเฉลี่ยมากที่สุด คือ 3. จัดระบบรักษาความปลอดภัยทั้งชีวิตและทรัพย์สินให้ทุกคน ($\bar{x} = 4.31$, S.D. = 0.870) และข้อที่มีความคิดเห็นน้อยที่สุดคือ 1. มีการสนับสนุนและส่งเสริมผลงานที่ปรากฏให้เป็นประโยชน์ต่อสาธารณะ ($\bar{x} = 4.16$, S.D. = 0.949)

6.4 ตามวัตถุประสงค์ข้อที่ 4) เพื่อประเมินและรับรองระบบการพัฒนาสังคมสงเคราะห์ด้านการศึกษาสำหรับเด็กและเยาวชน: กรณีศึกษาวัดตาลเจ็ดข่อ ตำบลตลาดกรวด อำเภอเมือง จังหวัดอ่างทอง ด้วยวิธีการสอบ Focus Group Discussion ได้มีคณะกรรมการประเมินและรับรองระบบการพัฒนาสังคมสงเคราะห์ด้านการศึกษา รับการรับรอง 12 รูป/คน ตามหลักฐานแสดงยืนยันไว้ในภาคผนวก

7. การอภิปรายผลการวิจัย

มีข้อค้นพบใหม่จากการอภิปรายผลการวิจัยการวิเคราะห์ข้อมูลจากคำถามและการสัมภาษณ์เกี่ยวกับระบบการพัฒนาสังคมสงเคราะห์ด้านการศึกษาสำหรับเด็กและเยาวชน: กรณีศึกษาวัดตาลเจ็ดข่อ ตำบลตลาดกรวด อำเภอเมือง จังหวัดอ่างทอง ควรคำนึงถึงประเด็นที่สำคัญ ตามวัตถุประสงค์ที่ตั้งไว้ ดังนี้

7.1 ตามวัตถุประสงค์ข้อที่ 1) เพื่อศึกษาองค์ความรู้เกี่ยวกับระบบการพัฒนาการดำเนินงานสังคมสงเคราะห์ด้านการศึกษาสำหรับเด็กและเยาวชน: ด้านการเตรียมการสังคมสงเคราะห์ โดยภาพรวม อยู่ในระดับมาก พบว่า ควรมีการอบรมหรือพัฒนาสถานที่อยู่ให้ตามความเหมาะสม ควรมีการจัดสายงานปกครองโดยการวิเคราะห์ผังงานในตำแหน่งต่าง ๆ อย่างเหมาะสม รองลงมา พบว่า ควรมีการประชุมและรับมอบหมายงานตรงกับความรู้ความสามารถ ควรมีการปกครองผู้ร่วมงานอย่างเป็นธรรมปราศจากอคติ ควรจัดแบ่งงานปกครองเหมาะสมกับหน้าที่ในแต่ละวัน ต้องมีระบบการสอน โดยยึดผู้เรียนเป็นศูนย์กลาง (Children Center) เพราะระบบการสอนคือการพัฒนาผู้เรียนไปสู่จุดมุ่งหมาย โดยมีวิธีต่าง ๆ เช่น 1) กำหนดจุดมุ่งหมาย 2) จัดรูปแบบการเรียนการสอน 3) ใช้วัสดุอุปกรณ์มีสื่อการสอนและสถานที่เป็นองค์ประกอบที่สำคัญ 4) ประเมินผลเพื่อการปรับปรุงและพัฒนา 5) การกำหนดจุดมุ่งหมายการสอนให้ตรงตามระดับของผู้เรียน 6) กิจกรรมการสอน ควรออกแบบให้ครอบคลุมสาระวิชาที่สอน และจัดเป็นกิจกรรมที่สอดคล้องกับวิถีชีวิตของแต่ละชุมชน 7) การประเมินการสอน ควรมีการประเมินก่อนเรียน ระหว่างเรียน และหลังเรียน และต้องมีพฤติกรรมการสอน ควรยึดตามแบบลีลาการสอนของพระพุทธองค์ (เทศนาวิธี) มี 4 ประการ ดังนี้

(1) สันทสสนา ชี้แจงให้เห็นชัด คือ จะสอนอะไร ก็ชี้แจงจำแนกแยกแยะอธิบายและแสดงเหตุผลให้ชัดเจน จนผู้ฟังเข้าใจแจ่มแจ้ง เห็นจริงเห็นจัง ดังจูงมือไปดูเห็นกับตา

(2) สมาทพนา ชวนใจให้อายากรับเอาไปปฏิบัติ คือ สิ่งใดควรปฏิบัติหรือห้าทำ ก็แนะนำหรือบรรยายให้ซาบซึ้งในคุณค่า มองเห็นความสำคัญที่จะต้องฝึกฝนบำเพ็ญ จนใจยอมรับ อายกลงมือทำ หรือนำไปปฏิบัติ

(3) สมุตเตชนา รั้าใจให้อาจหาญแกลั้วกล้า คือ ปลุกรั้าใจให้กระตือรือร้น เกิดความอดุสาหะมีกำลังใจแข็งขัน มั่นใจที่จะทำให้อสำเร็จงได้ สู้งาน ไม่หวั่นระย่อไม่กลัวเหน้อย ไม่กลัวยาก

(4) สัมปหังสนา (ปลอบชโลมใจให้สดชื่นร่าเรึง คือ บำรุงจิตให้เข้มแข็งเบิกบาน โดยชี้ให้เห็นผลดีหรือคุณประโยชน์ที่จะได้รับและทางที่จะก้าวหน้าบรรลุผลสำเร็จยิ่งขึ้นไป ทำให้ผู้ฟังมีความหวังและร่าเรึงเบิกบานใจ

ผลกาวิจัยครั้งนี้ พบว่า มีความสอดคล้องกับการศึกษาวิจัยของ พระมหาไพฑูรย์ หาญสามัคคี ได้ทำการศึกษาเรื่อง "ความคิดเห็นของพระสงฆ์และครูพี่เลี้ยงในการมีส่วนร่วมของพระสงฆ์ในศูนย์อบรมเด็กก่อนเกณฑ์ในวัด: ศึกษาเฉพาะกรณีศูนย์อบรมเด็กก่อนเกณฑ์ในวัดจังหวัดศรีสะเกษ" จากผลการศึกษา พบว่า พระสงฆ์มีบทบาทสูงในการมีส่วนร่วมทุกด้าน คือด้านการตัดสินใจ ด้านการปฏิบัติงาน ด้านผลประโยชน์และด้านการติดตามประเมินผล และมีส่วนสอดคล้องกันคือ พระสงฆ์และครูพี่เลี้ยงมีความคิดเห็นตรงกันว่า พระสงฆ์ควรมี บทบาทสูงในเรื่องที่เกี่ยวกับแผนนโยบาย และการบริหารของศูนย์อบรมเด็กก่อนเกณฑ์ในวัด และพระสงฆ์ยังคงมีบทบาทสูงในเรื่องการระดมสรรหาและปรับใช้ทรัพยากรต่าง ๆ เพื่อให้เข้ามาสนับสนุนศูนย์การกระตุ้นคนในชุมชนให้เข้ามามีส่วนร่วมในงานด้าน ต่าง ๆ ของศูนย์และการให้คำปรึกษา แนะนำแก่ครูพี่เลี้ยงและผู้ปกครอง

7.2 ตามวัตถุประสงค์ข้อที่ 2) เพื่อประเมินสภาพปัญหาและความต้องการระบบการพัฒนาการดำเนินงานสังคมสงเคราะห์ด้านการศึกษาสำหรับเด็กและเยาวชน: กรณีศึกษา วัดตาลเจ็ดข่อ ตำบลตลาดกรวด อำเภอเมือง จังหวัดอ่างทอง พบว่า ผู้ตอบแบบสอบถามส่วนใหญ่มีความคิดเห็น **โดยภาพรวม** อยู่ในระดับมากไปหาน้อยจากแบบสอบถามข้อต่าง ๆ คือข้อ 2. ด้านการดำเนินการของกิจกรรมสังคมสงเคราะห์ ข้อ 5. ด้านการวัดผลและประเมินผลกิจกรรมสังคมสงเคราะห์ ข้อ 3. ด้านการใช้สื่อ/อุปกรณ์เพื่อสังคมสงเคราะห์ ข้อ 1. ด้านการเตรียมการสังคมสงเคราะห์ และข้อ 4. ด้านการสร้างบรรยากาศในกิจกรรมสังคมสงเคราะห์

ผลกาวิจัยครั้งนี้ พบว่า มีความสอดคล้องกับการศึกษาวิจัยของ พระมหาอรรถชัย สกลสุภาภรณ์ ศึกษาเรื่อง บทบาทพระสงฆ์ที่สงเคราะห์เด็กนักเรียน ที่พักอาศัยอยู่ในวัด เขตจังหวัดอ่างทอง ได้ศึกษาบทบาทพระสงฆ์ทั้ง 4 ด้าน คือ สวัสดิการ จริยธรรม การศึกษา และอาชีพ บทบาทของพระสงฆ์ด้านสวัสดิการพบว่า พระสงฆ์ทำบทบาทด้านจัดนันทนาการ เช่น โทรทศน์ เพราะเป็นวิทยากรอย่างหนึ่งในสังคมปัจจุบัน ที่ทุกคนสามารถรับรู้ได้จากทุกมุมเมืองมากที่สุด รองลงมาคือจัดแบ่งลานวัดให้เป็นลานกีฬาให้เด็กได้ออกกำลังกายเป็นที่ พบปะสังสรรค์และที่น้อยที่สุดคือจัดที่ พักอาศัยให้เด็กได้พักอย่างเหมาะสม บทบาทด้านจริยธรรมพบมากที่สุดคือ พระสงฆ์จัดอบรมฝึกปฏิบัติสมาธิ เป็นการเตรียมจิต ให้อยู่ในสภาพพร้อมที่จะประกอบคุณงามความดีมากที่สุด รองลงมา คือ การจัดอบรมศีลธรรม เด็กทุกวันโกนวันพระ และน้อยที่สุด คือ ให้อเด็กช่วยงานด้วยการกวาดลานวัดเป็นต้น บทบาทด้านการศึกษาพบมากที่สุด คือ จัดหาครูมาสอนพิเศษให้กับเด็ก รองลงมาคือ จัดรางวัลให้เด็กที่เรียนดี จัดรางวัลให้แก่เด็กที่มีความกตัญญูรู้คุณของผู้อื่น เพื่อเป็นกำลังใจและที่น้อยที่สุด คือ พระสงฆ์อบรมเด็กให้เห็นคุณค่าของการศึกษา บทบาทด้านอาชีพ พบมากที่สุด คือได้ทำบทบาทด้านการ

สนับสนุนให้เด็กได้ฝึกอาชีพสมัยใหม่ รองลงมา คือ ฝึกอาชีพเกี่ยวกับสมุนไพร การแพทย์แผนโบราณ และที่น้อยที่สุด คือ สอนให้เห็นค่าของงานทุกอย่างที่เป็นอาชีพสุจริตเป็นงานที่มีเกียรติ ทำงานทุกอย่างด้วยความจริงใจ ไม่ดูถูกงาน ทำด้วยความซื่อตรง ไม่มีเล่ห์เหลี่ยม วิธีการสงเคราะห์ พระสงฆ์จัดกิจกรรมเพื่อนำมาซึ่งเครื่องอำนวยความสะดวกให้เด็กในวัด

7.3 จากผลกาวิจัยครั้งนี้ พบว่า มีความสอดคล้องกับการศึกษาวิจัยของ พระตาล ญาณธโร (สิงห์ทอง) ดำเนินการศึกษาทัศนคติและความคาดหวังของเยาวชนชาวเขาต่อบทบาทของพระสงฆ์ซึ่งปฏิบัติงานในหมู่บ้านชาวไทยภูเขา พบว่า บทบาทของพระสงฆ์ด้านการจัดการศึกษาเยาวชนชาวเขามีความเห็นด้วยระดับมาก และมีความคาดหวังอยู่ในระดับปานกลาง บทบาทด้านการอบรมคุณธรรม เยาวชนชาวเขาเห็นด้วยระดับมาก และความคาดหวังในการสัมผัสกิจกรรมดังกล่าวอยู่ในระดับปานกลาง บทบาทด้านการสงเคราะห์ปัจจัยสี่ เยาวชนชาวเขาเห็นด้วยในระดับที่น้อย บทบาทด้านการพัฒนาสาธารณะประโยชน์เยาวชนชาวเขาเห็นด้วยและมีความคาดหวังปานกลาง ส่วนบทบาทด้านการปฏิบัติของสงฆ์และการครองสมณะสาธูป เยาวชนชาวเขาเห็นด้วยมาก ส่วนความคาดหวังอยู่ในระดับปานกลาง

7.4 ผู้วิจัยอ้างอิงข้อมูลจากการสอบ Focus Group Discussion ได้มีคณะกรรมการผู้ทรงคุณวุฒิ ประเมินและรับรองระบบการพัฒนาสังคมสงเคราะห์ด้านการศึกษา รับการรับรอง 12 รูป/คน เมื่อวันที่ 31 มีนาคม 2566 ณ วัดตางเจ็ดช่อ อ. เมือง จ. อ่างทอง ตามหลักฐานแสดงยืนยันไว้ในภาคผนวก

สรุปได้ว่า การกำหนดสมรรถนะเฉพาะของผู้ด้อยโอกาส สำคัญของแนวคิด ทฤษฎีและงานวิจัยที่เกี่ยวข้องกับการศึกษาได้ว่า วัดและพระสงฆ์มีบทบาททั้งทางตรงและทางอ้อมในงานพัฒนา โดยทางตรง พระสงฆ์มีหน้าที่เผยแผ่ศาสนาด้วยการอบรมสั่งสอนศีลธรรมอันดีแก่ประชาชน ส่วนทางอ้อมนั้น พระสงฆ์มีหน้าที่ต่อชุมชนและสังคมสิ่งแวดล้อม พระสงฆ์มีบทบาทในอันที่จะช่วยเหลือในด้านต่าง ๆ เช่น งานด้านสังคมสงเคราะห์ รวมถึงการอนุเคราะห์ในการรับอุปการะเด็กกำพร้าเด็กยากจน และผู้ประสบภัยต่าง ๆ ให้ได้รับโอกาสที่ดีเพียงพอและทั่วถึง ดังนั้นศาสนาเป็นสถาบันหนึ่งในการพัฒนาบุคลากรของประเทศให้มีคุณภาพและช่วยลดปัญหาของสังคมได้

8. ข้อเสนอแนะ

จากข้อมูลการตอบแบบสอบถามและจากข้อมูลการสัมภาษณ์ผู้ทรงคุณวุฒิทั้ง 10 รูป/คน ได้แนวคิดรวบยอดเป็นข้อเสนอแนะที่ควรยึดตามระบบการพัฒนารดาเนินงานสังคมสงเคราะห์ด้านการศึกษาสำหรับเด็กและเยาวชน: กรณีศึกษา วัดตางเจ็ดช่อ ตำบลตลาดกรวด อำเภอเมือง จังหวัดอ่างทอง มีข้อเสนอแนะดังนี้

8.1 ข้อเสนอแนะเชิงนโยบาย หน่วยงานภาครัฐ สำนักงานพุทธศาสนาแห่งชาติ และองค์กรการกุศลองค์กรลัทธิมนุษยชนที่เป็นนิติบุคคล ควรให้การสนับสนุนปกป้องและอุปถัมภ์พัฒนาการดำเนินงานสังคมสงเคราะห์ด้านการศึกษาสำหรับเด็กและเยาวชนซึ่งจักเป็นกำลังสำคัญในอนาคตอย่างต่อเนื่องและเป็นรูปธรรม

8.2 ข้อเสนอแนะในการนำไปใช้ พระสงฆ์ผู้สอนสังคมศึกษาและนักสังคมสงเคราะห์ นอกจากอุทิศร่างกาย แรงทรัพย์ และแรงสติปัญญาแล้ว ควรจะต้องมีวัตรปฏิบัติที่น่าศรัทธาเลื่อมใสตามพระวินัยของ

พระสงฆ์ และนำหลักธรรมมาภิบาลเป็นหลักชัยในภาคปฏิบัติ ซึ่งจะเป็นสื่อและแบบอย่างที่ดีที่จะทำให้เด็กและเยาวชนจารึกไว้ในปฏิทินแห่งชีวิตและจิตวิญญาณต่อไป

8.3 ข้อเสนอแนะแนวทางในการทำวิจัยครั้งต่อไป เพื่อให้เกิดเป็นพลวัตตามระบบการพัฒนาการดำเนินงานสังคมสงเคราะห์ด้านการศึกษาสำหรับเด็กและเยาวชน คือ ควรเพิ่ม แนวคิดทฤษฎีและกลยุทธ์และงบประมาณที่เหมาะสม เพื่อให้สอดคล้องกับนโยบายด้านการศึกษาไทยแลนด์ 4.0 ของรัฐบาลอย่างจริงจังและต่อไป

บรรณานุกรม

- ทินพันธ์ นาคะตะ. (2546). **วิถีชีวิตไทย: วัฒนธรรมทางการเมืองของคนรุ่นใหม่**. กรุงเทพมหานคร: โครงการเอกสารและตำราสมาคมรัฐศาสตร์นิค้ำ.
- นันทนีย์ ไชยสุต. (2529). **นักสังคมสงเคราะห์กับงานสังคมสงเคราะห์ทางการแพทย์**. กรุงเทพมหานคร: โรงพิมพ์ มหาวิทยาลัยธรรมศาสตร์.
- ปกรณ อังคสิงห์. (2551). **คู่มือเตรียมสอบแข่งขันเพื่อบรรจุและแต่งตั้งบุคคลเข้ารับราชการ ตำแหน่งนักสังคมสงเคราะห์**. กรุงเทพมหานคร: สำนักพิมพ์มหาวิทยาลัยธรรมศาสตร์.
- พระตาล ญาณธโร (สิงห์ทอง). (2563). **ทัศนคติและความคาดหวังของเยาวชนชาวเขาต่อบทบาทของพระสงฆ์**. พุทธศาสนมหาบัณฑิต (พระพุทธศาสนา) พระนครศรีอยุธยา: มหาวิทยาลัยมหาจุฬาลงกรณราชวิทยาลัย.
- พระมหาไพฑูริย์ หาญสามัคคี. (2560). **ความคิดเห็นของพระสงฆ์และครูพี่เลี้ยงในการมีส่วนร่วมของพระสงฆ์ในศูนย์อบรมเด็กก่อนเกณฑ์ในวัด : ศึกษาเฉพาะกรณีศูนย์อบรมเด็กก่อนเกณฑ์ในจังหวัดศรีสะเกษ**. วิทยานิพนธ์สังคมสงเคราะห์ดุสิตบัณฑิต (สังคมสงเคราะห์ศาสตร์) กรุงเทพมหานคร: บัณฑิตวิทยาลัยมหาวิทยาลัยธรรมศาสตร์.
- พระมหาอรุณชัย สกลสุภาภรณ์. (2562). **บทบาทพระสงฆ์ที่สงเคราะห์เด็กนักเรียนที่พักอาศัยอยู่ในวัดเขตจังหวัดอ่างทอง**. วิทยานิพนธ์สังคมสงเคราะห์ดุสิตบัณฑิต (สังคมสงเคราะห์ศาสตร์) กรุงเทพมหานคร: บัณฑิตวิทยาลัยมหาวิทยาลัยธรรมศาสตร์.
- มหาจุฬาลงกรณราชวิทยาลัย. (2557). **พระไตรปิฎกภาษาไทย ฉบับมหาจุฬาลงกรณราชวิทยาลัย**. กรุงเทพมหานคร: โรงพิมพ์มหาจุฬาลงกรณราชวิทยาลัย.
- เรณู ลุศนันท์. (2561). **ทฤษฎีและการปฏิบัติงานสังคมสงเคราะห์**. กรุงเทพมหานคร: สำนักพิมพ์มหาวิทยาลัยธรรมศาสตร์.
- สภาสังคมสงเคราะห์แห่งประเทศไทย ในพระบรมราชูปถัมภ์. (2505). **การประชุมพิจารณาการสังคมสงเคราะห์**. กรุงเทพมหานคร: มปท.